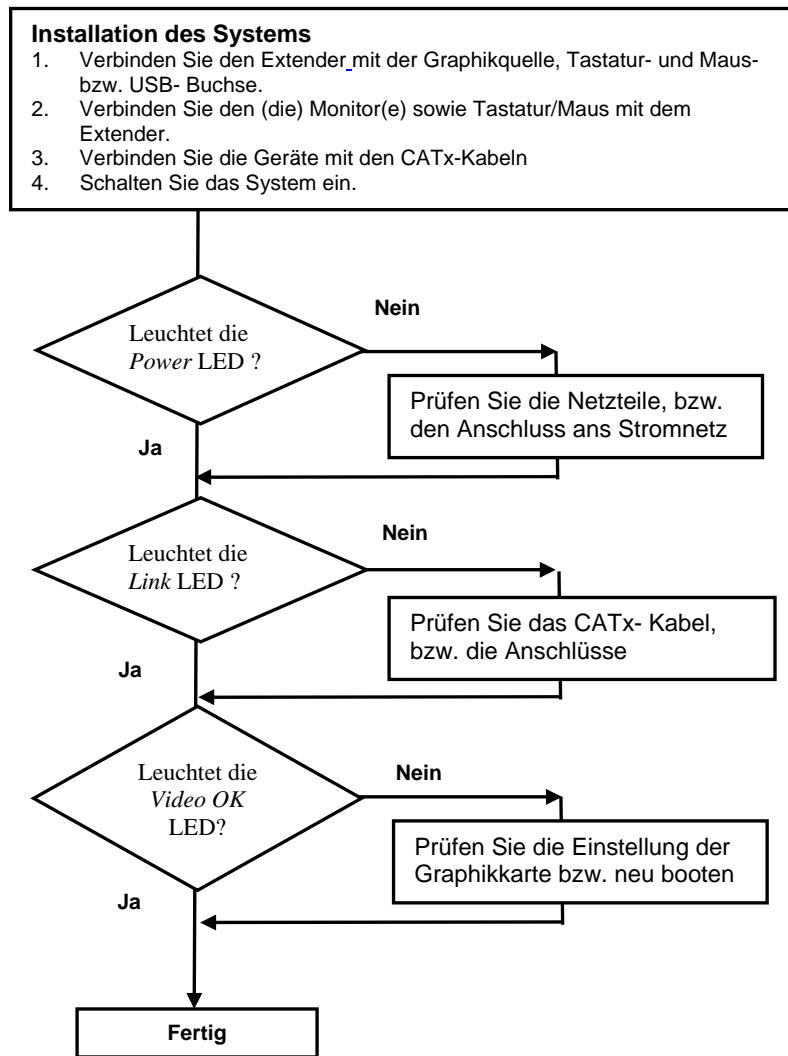


1 Schnellinstallation

Dieser Teil beschreibt in Kurzform, wie Ihr DSXi KVM- Extender installiert wird. Sofern Sie kein versierter Anwender des Gerätes sind, empfehlen wir Ihnen die komplette Installationsprozedur zu bearbeiten, wie sie im Rest des Handbuchs beschrieben ist. Das Handbuch kann unter http://www.ihse.de/pdf/b473-xx_d.pdf geladen werden.



2 Installation

Erstanwendern empfehlen wir, das System in einer Testumgebung aufzubauen, die sich auf einen einzelnen Raum beschränkt, bevor Sie das System an seinem vorgesehenen Platz aufbauen. Das wird Ihnen helfen, Verkabelungsprobleme zu finden und zu lösen und sich intensiver mit dem DSXi KVM- Extender auseinander zu setzen.

2.1 Lieferumfang

Folgende Teile sollten sich in Ihrer DSXi KVM- Extender Verpackung befinden:

- DSXi KVM- Extender - Gerätepaar (Local Unit + Remote Unit).
 - 1x 5V DC internationales Tischnetzteil für den DSXi- Extender Remote Unit
 - 1x deutsches Netzanschlusskabel.
 - Bedienerhandbuch (Quick Setup).
 - DVI - Anschlusskabel 1,8m (DVI-D Stecker auf DVI-D Stecker)
 - USB - Anschlusskabel 1,8m (USB Typ A auf USB Typ B)
- Zusätzlich bei den Geräten K473-DSH:**
- DVI - Anschlusskabel 1,8m (DVI-D Stecker auf DVI-D Stecker)
 - USB - Anschlusskabel 1,8m (USB Typ A auf USB Typ B)

Falls etwas fehlen sollte, setzen Sie sich bitte mit unserem Technischen Support in Verbindung .

2.2 Systemeinstellungen

Für die Installation Ihres DSXi - Extenders:

1. Schalten Sie alle Geräte aus.
2. Verbinden Sie Monitor(e), Tastatur, Maus mit der Remote Unit.
3. Verbinden Sie die CPU mit Hilfe der mitgelieferten Anschlusskabel mit der Local Unit.

i Bitte beachten Sie, dass das Gerät K473-DSH mit zwei USB Kabeln an die CPU angeschlossen werden muss. Die eingebauten Platinen beziehen ihre Spannung über die jeweilige USB Schnittstelle – deshalb müssen zur Versorgung beider Platinen auch beide Kabel angeschlossen werden

i Optional ist für die Local Unit ein 5V Tischnetzteil erhältlich. Falls Sie dieses anschließen, wird automatisch intern die Versorgung durch die USB Schnittstelle getrennt. Es ist keine weitere Bedieneraktion notwendig

4. Schließen Sie das Verbindungskabel (CATx- Kabel) an die Local und die Remote Unit an.

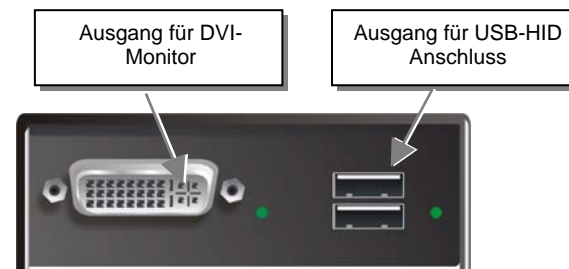
! Falls die CATx Kabel nicht bereits mit Ferriten geliefert wurden, schließen Sie bitte gerätenah, zum Kabeldurchmesser passende Klappferrite an.

5. Verbinden Sie das 5V Tischnetzteil mit der Remote Unit.

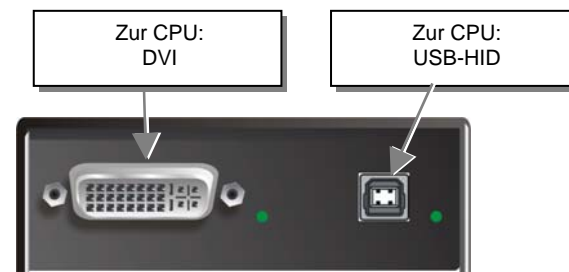
! Benutzen Sie ausschließlich das original gelieferte Netzteil oder vom Hersteller freigegebene Ersatzgeräte.

6. Schalten Sie das System ein.

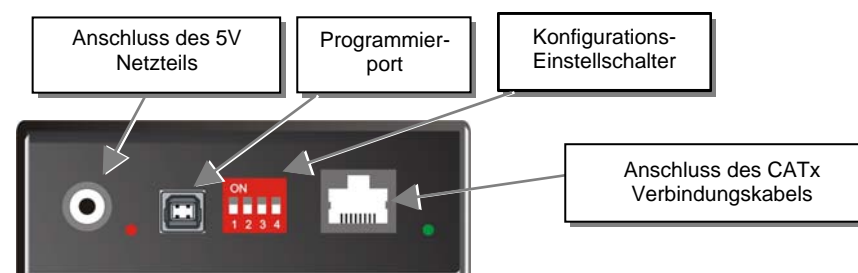
2.3 Geräteansichten



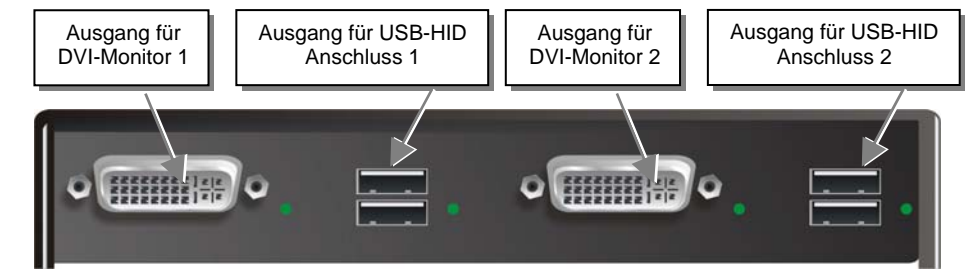
DSXi KVM- Extender Typ K473-SSH Remote Unit



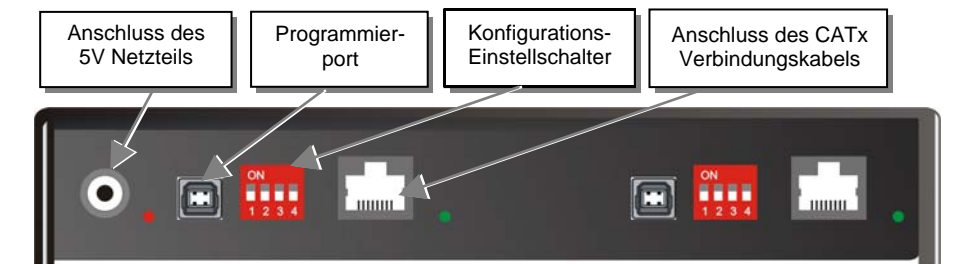
DSXi KVM- Extender Typ K473-SSH Local Unit



DSXi KVM- Extender Typ K473-SSH Local und Remote Unit

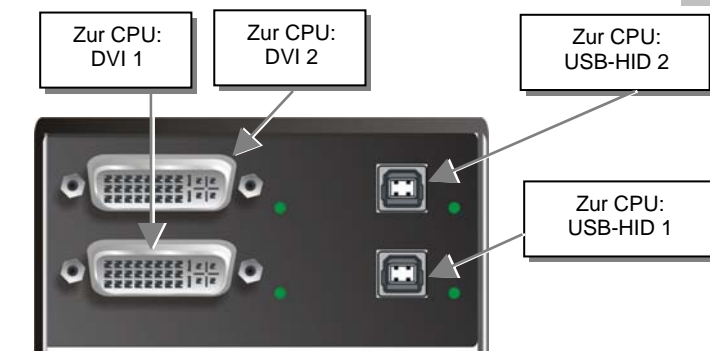


DSXi KVM- Extender Typ K473-DSH Remote Unit

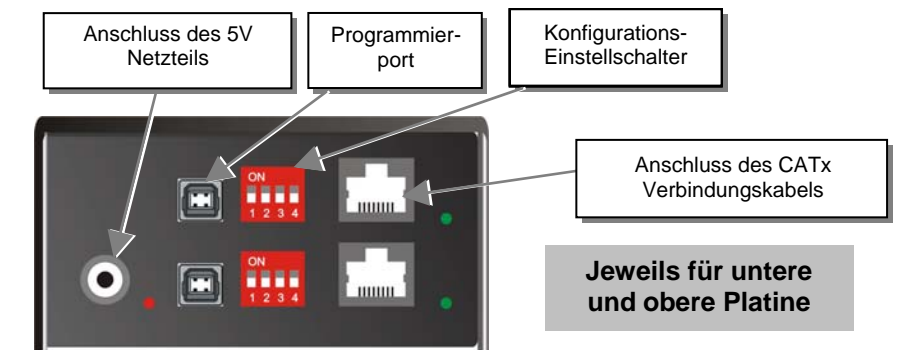


DSXi KVM- Extender Typ K473-DSH Remote Unit

Jeweils für linke und rechte Platine



DSXi KVM- Extender Typ K473-DSH Local Unit



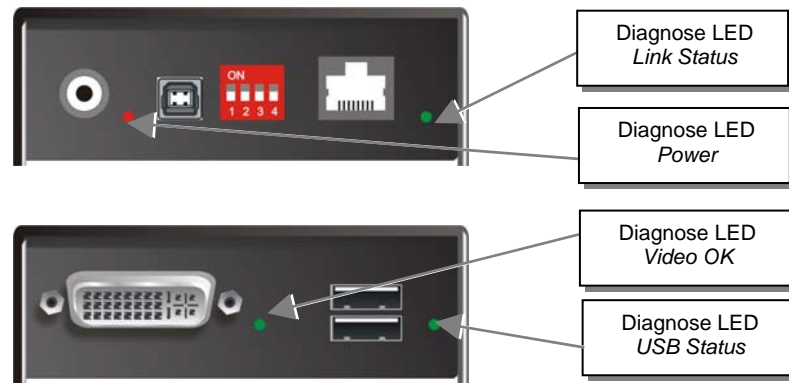
Jeweils für untere und obere Platine

DSXi KVM- Extender Typ K473-DSH Local Unit

2.4 Diagnose

Jeder DSXi KVM- Extender ist (pro Kanal und jeweils an Local und Remote Unit) mit vier Anzeige- LED's für Fehlerdiagnose ausgestattet: Power, Video OK, Link Status und USB Status:

Die Position der LEDs ist hier angezeigt:



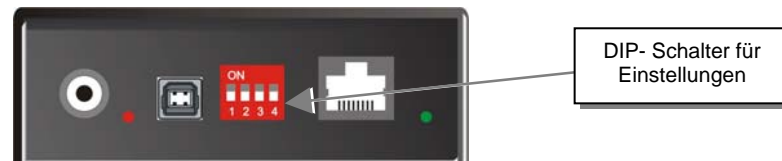
Diagnose- LEDs am DSXi - Extender

LED	Zustand	Bedeutung
Power LED (Rote LED)	Aus	Gerät nicht betriebsbereit
	An	Gerät betriebsbereit
Video Okay (Grüne LED)	Aus	Kein Videosignal vom Rechner erkannt
	An	Gerät betriebsbereit
	Blinkt	DDC Übertragung vom Monitor
Link Status (Grüne LED)	Aus	Keine Verbindung über das CAT5 Kabel
	An	Gerät betriebsbereit
USB Status (Grüne LED)	Aus	Keine USB Verbindung über das CAT5 Kabel
	An	Gerät betriebsbereit

3 Geräteinstellungen

Um Einstellungen vorzunehmen, müssen Sie die Local bzw. die Remote Unit nicht öffnen. Alle Einstellungen erfolgen über die DIP- Schalter, die von außen zugänglich sind.

Die Position der DIP- Schalter ist hier angezeigt:



3.1 Einstellungen an der Local Unit

Anpassung an die Bildschirmauflösung

Im Auslieferungszustand passt sich das Gerät automatisch an die Bildschirmauflösung an. Diese Einstellung ist für nahezu alle Bedingungen geeignet und sollte nur bei sehr langen Übertragungsstrecken bzw. mangelhafter Bildqualität verändert werden.

DIP-Schalter Stellung	Bedeutung der Schalterstellung
	Auswahl der Bildauflösung: automatische Erkennung (Auslieferungszustand)
	Auswahl der Bildauflösung: kleiner oder gleich 1280x1024
	Auswahl der Bildauflösung: größer als 1280x1024
	Auswahl der Bildauflösung: Einstellung bei maximaler Kabellänge, unabhängig von der Auflösung
	Reserviert – aktuell ohne Funktion
	Betriebsart: Regelbetrieb (Auslieferungszustand)
	Betriebsart: Firmwareupdate – nur für die Dauer eines eventuell notwendigen Firmwareupdates zu setzen

3.2 Einstellungen an der Remote Unit

Anpassung an die Kabellänge

Im Auslieferungszustand ist das Gerät für große Übertragungsstrecken eingestellt. Diese Einstellung ist für viele Kabellängen geeignet und sollte nur bei sehr kurzen Übertragungsstrecken oder bei Bildstörungen verändert werden.

DIP-Schalter Stellung	Bedeutung der Schalterstellung
	Kabellänge größer als 30m (Auslieferungszustand)
	Kabellänge größer als 20m
	Kabellänge größer als 10m
	Kabellänge kleiner als 10m
	Reserviert – aktuell ohne Funktion
	Betriebsart: Regelbetrieb (Auslieferungszustand)
	Betriebsart: Firmwareupdate – nur für die Dauer eines eventuell notwendigen Firmwareupdates zu setzen

3.3 Laden der DDC Einstellung vom Remote Monitor

- Schalten Sie das System ein: die Local Unit, die Remote Unit, die CPU und den Monitor. Verbinden Sie die Anschlusskabel zwischen CPU und Local Unit sowie zwischen Remote Unit und Monitor (Bei Dual-Head Geräten BEIDE Monitore!). Verbinden Sie die Local und die Remote Unit mit dem CATx Kabel
- Ziehen Sie (im eingeschalteten Zustand!) das Monitorkabel aus der Remote Unit (Bei Dual-Head Geräten BEIDE Monitore!).
- Falls der Monitor ausgeschaltet sein sollte – schalten Sie ihn jetzt an (Bei Dual-Head Geräten BEIDE Monitore!).
- Stecken Sie (im eingeschalteten Zustand!) das Monitorkabel in der Remote Unit ein (Bei Dual-Head Geräten BEIDE Monitore!).
- Es werden automatisch die DDC Daten des Remote Monitors gelesen, zur Local Unit übertragen und im DDC-EPROM gespeichert.
- Zur Anzeige der erfolgreichen Neuprogrammierung blinkt an der Local Unit für etwa 1 Sekunde lang die 'Video-OK' LED sehr schnell.
- Fertig.

4 Fehlersuche

4.1 Monitor

Kein Bild

- Einstellungen für die Bildauflösung und die Kabellänge prüfen.
- Defekt der internen Spannungsversorgung: Brennen sowohl am Sender als auch am Empfänger die Leuchtdioden für die Spannungsversorgung (Power)?
- Das CATx- Kabel ist nicht gesteckt: Brennt die 'LINK'-LED an beiden Interface?
- Ist die Übertragung gestört: Blinkt die Fehler LED am CATx- Anschluss
- Video Okay LED leuchtet nicht: Rechner gibt kein Signal aus - Einstellung der Grafikkarte prüfen, zur Kontrolle Monitor am Rechner anschließen.

4.2 USB- Tastatur/ USB- Maus

Ihre USB- Tastatur/ USB- Maus arbeitet nicht

- Obwohl wir versucht haben die Verbindung für diese Geräte so transparent wie möglich zu gestalten, kann nicht ausgeschlossen werden, dass manche Geräte nicht funktionieren. Bitte überprüfen Sie die Liste der getesteten Geräte.

4.3 USB-HID Geräte

Ihr USB-HID Gerät arbeitet nicht

- Obwohl unsere Schnittstelle alle HID Geräte unterstützt, kann nicht garantiert werden, dass jedes angeschlossene Gerät funktioniert. Im Fall einer Fehlfunktion setzen Sie sich bitte mit unserem technischen Support in Verbindung.

4.4 Andere USB Geräte

Ihr USB Gerät arbeitet nicht

- Sie haben ein anderes USB Gerät als HID angeschlossen: Es werden NUR HID Geräte unterstützt. Andere Geräte werden abgewiesen.

DSXi DVI-KVM-Extender

Typ:
K473-SSH
K473-DSH

(Quick Setup)