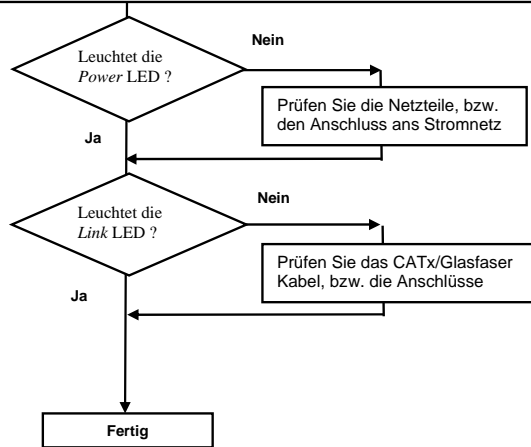


# 1 Schnellinstallation

Dieser Teil beschreibt in Kurzform, wie Ihr Repeater/Cross- Repeater installiert wird. Sofern Sie kein versierter Anwender des Gerätes sind, empfehlen wir Ihnen die komplette Installationsprozedur zu bearbeiten, wie sie im Rest des Handbuches beschrieben ist. Das Handbuch kann unter [http://www.ihse.de/pdf/b471-xx\\_d.pdf](http://www.ihse.de/pdf/b471-xx_d.pdf) heruntergeladen werden.

**Installation des Systems**

1. Verbinden Sie die Local Unit mit der Graphikquelle, Tastatur- und Maus- bzw. USB- Buchse.
2. Verbinden Sie den (die) Monitor(e) sowie Tastatur/Maus mit der Remote Unit.
3. Verbinden Sie die Local Unit und den Repeater/Cross- Repeater und die Remote Unit und den Repeater/Cross- Repeater mit den Cat5/Glasfaser- Kabeln
4. Schalten Sie das System ein.



# 2 Installation

Erst wenn wir empfehlen, das System in einer Testumgebung aufzubauen, die sich auf einen einzelnen Raum beschränkt, bevor Sie das System an seinem vorgesehenen Platz aufbauen. Das wird Ihnen helfen, Verkabelungsprobleme zu finden und zu lösen und sich intensiver mit dem [Repeater/Cross- Repeater](#) auseinander zu setzen.

## 2.1 Lieferumfang

Folgende Teile sollten sich in Ihrer Repeater/Cross- Repeater Verpackung befinden:

- Repeater/Cross- Repeater
- 5V DC internationales Tischnetzteil
- deutsches Netzanschlusskabel.
- Bedienerhandbuch (Quick Setup).

Falls etwas fehlen sollte, setzen Sie sich bitte mit unserem Technischen Support in Verbindung (siehe [Anhang F – Technische Unterstützung](#)).

## 2.2 Systemeinstellungen

Für die Installation Ihres Repeaters/Cross- Repeaters:

1. Schalten Sie alle Geräte aus.
2. Schließen Sie das Verbindungskabel (CATx-/ Glasfaser Kabel) an die Local Unit und den Repeater/Cross- Repeater an.
3. Schließen Sie das Verbindungskabel (CATx-/ Glasfaser Kabel) an die Remote Unit und den Repeater/Cross- Repeater an.
4. Verbinden Sie die 5V Tischnetzteile mit den Geräten.

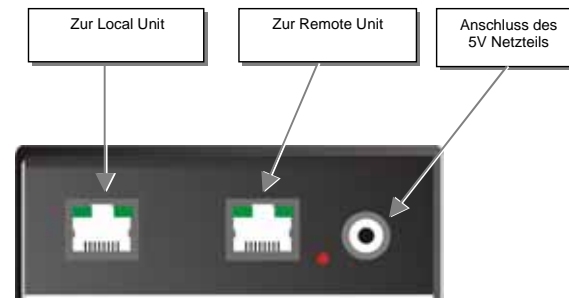


Benutzen Sie ausschließlich das original gelieferte Netzteil oder vom Hersteller freigegebene Ersatzgeräte.

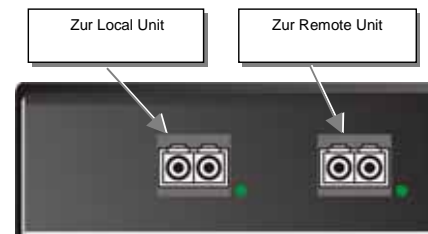
5. Bei einem Dual Access System schließen Sie in gleicher Weise wie unter 2. und 3. beschrieben das CATx-/ Glasfaser Kabel für den sekundären Monitor an.
6. Schalten Sie das System ein.

## 3 Geräteansichten (Je nach Gerätetyp)

### 3.1 Geräteansichten



Repeater/Cross- Repeater Ansicht CATx Seite

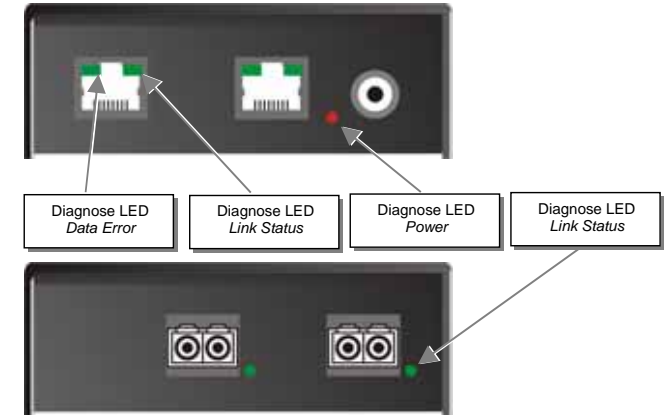


Repeater/Cross- Repeater Ansicht Glasfaser Seite

## 3.2 Diagnose

Jeder Repeater/Cross- Repeater ist mit Anzeige- LED's für Fehlerdiagnose ausgestattet: *Power, Video OK, Data Error, Link Status*: Die Power LEDs sind bei Local und Remote Unit in der Nähe der Spannungsversorgungsbuchse.

Die Position der LEDs ist hier angezeigt:



Diagnose- LEDs am DVXi/ET - Extender

LED	Zustand	Bedeutung
<b>Power LED</b> (Rote LED)	Aus	Gerät nicht betriebsbereit
	An	Gerät betriebsbereit
<b>Link Status</b> (Grüne LED)	Blinkend	Keine Verbindung über das CATx-/ Glasfaser Kabel
	An	Gerät betriebsbereit
<b>Data Error</b> (Grüne LED)	Aus	Gerät betriebsbereit
	blinkend / An	Übertragungsfehler über das CAT5 Kabel (Kabel zu lang bzw. zu hohe Dämpfung oder zu starke elektromagnetische Einkopplung)

## 4 Geräteeinstellungen

Im Normalfall müssen Sie keinerlei Einstellarbeiten durchführen, um Ihren Repeater/Cross- Repeater in Betrieb zu nehmen. In wenigen Ausnahmefällen kann es notwendig werden, anwendungsspezifische Einstellungen vorzunehmen..

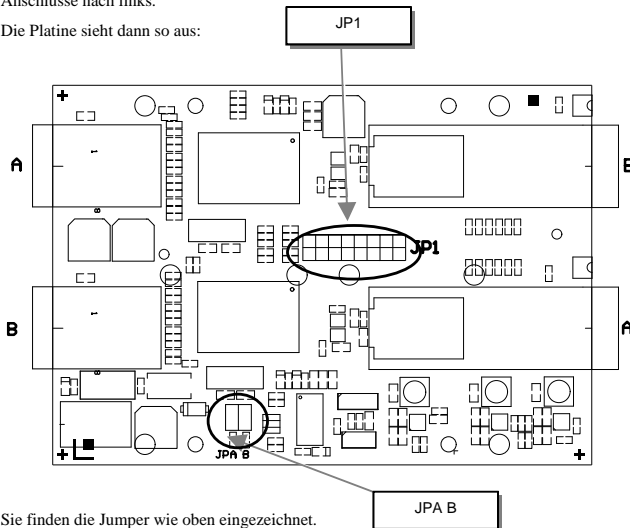
Um anwendungsspezifische Einstellungen vorzunehmen, müssen Sie den Repeater/Cross- Repeater öffnen. Lösen Sie dazu die bodenseitigen Befestigungsschrauben. Schieben Sie danach den Deckel und Boden vorsichtig auseinander.



### 4.1 Einstellungen am Repeater/Cross- Repeater

Nach dem Öffnen der Schrauben und der Abnahme des Deckels, legen Sie das Gerät bitte so vor sich, dass die Glasfaser Anschlüsse (eventuell nicht bestückt) nach rechts zeigen und die CATx-Anschlüsse nach links.

Die Platine sieht dann so aus:



Sie finden die Jumper wie oben eingezeichnet.

#### 4.1.1 Betrieb als Repeater oder als Cross- Repeater

Falls Sie nach dem Kauf des Gerätes seine Funktion ändern wollen, z.B. von Repeater zu Cross-Repeater oder umgekehrt, so müssen Sie eventuell optische Transceiver (GBICs) nachrüsten und das Gerät umkonfigurieren.

Betriebsart	JP1	JPA B
Repeater und Fiber- Cross- Repeater		
CATx/Fiber Cross- Repeater		

#### 4.1.2 Betrieb als Dual-Head Cross- Repeater

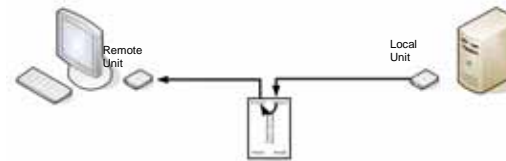
Falls Sie nach dem Kauf des Gerätes seine Funktion ändern wollen, um ihn z.B. als Dual-Head Cross- Repeater zu verwenden, so müssen Sie eventuell optische Transceiver (GBICs) nachrüsten und das Gerät umkonfigurieren.

Betriebsart	JP1	JPA B
Dual-Head Cross- Repeater Local CATx		
Dual-Head Cross- Repeater Remote CATx		

### 4.2 Installationshinweise

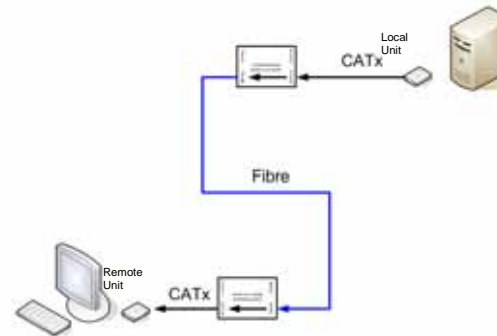
Grundsätzlich ist zu beachten, dass an die mit "A" beschrifteten Buchsen das Kabel angeschlossen wird, das mit der Local Unit verbunden ist und an die mit „B“ beschrifteten Buchsen das Kabel, das mit der Remote Unit verbunden ist.

#### 4.2.1 CATx oder Glasfaser Repeater, Multimode/Singlemode Cross- Repeater



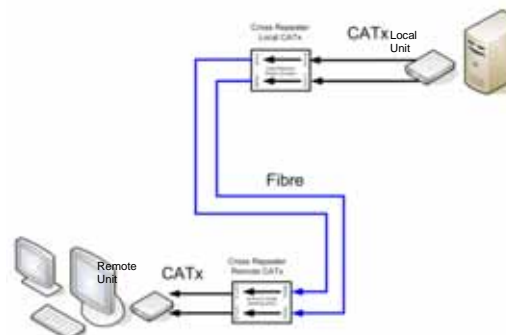
Die Local Unit wird mit CATx (Fiber) Buchse A, die Remote Unit wird mit CATx (Fiber) Buchse B verbunden.

#### 4.2.2 CATx / Glasfaser Cross- Repeater



Die Local Unit wird mit CATx Buchse A verbunden. Die Glasfaserbuchse B wird zur Glasfaserbuchse A des zweiten Cross- Repeaters verbunden. Die Remote Unit wird mit CATx mit der Buchse B verbunden.

#### 4.2.3 Dual-Head Cross- Repeater



Die Cross Repeater sehen für die Local Seite genauso aus wie für die Remote Seite. Durch die interne Jumperung ist aber die Datenrichtung fest eingestellt. Bitte beachten Sie, dass das „Cross Repeater Local CATx“ Gerät dort eingesetzt wird, wo die CATx Kabel von der Local Unit kommen, das „Cross Repeater Remote CATx“ Gerät dort, wo die CATx Kabel zur Remote Unit gehen.

## Repeater/Cross- Repeater

- Typ:  
 K471-CT  
 K471-MM  
 K471-SS  
 K471-CM  
 K471-CS  
 K471-MS  
 K471-DM  
 K471-DS

(Quick Setup)

Stand 03.12.2009