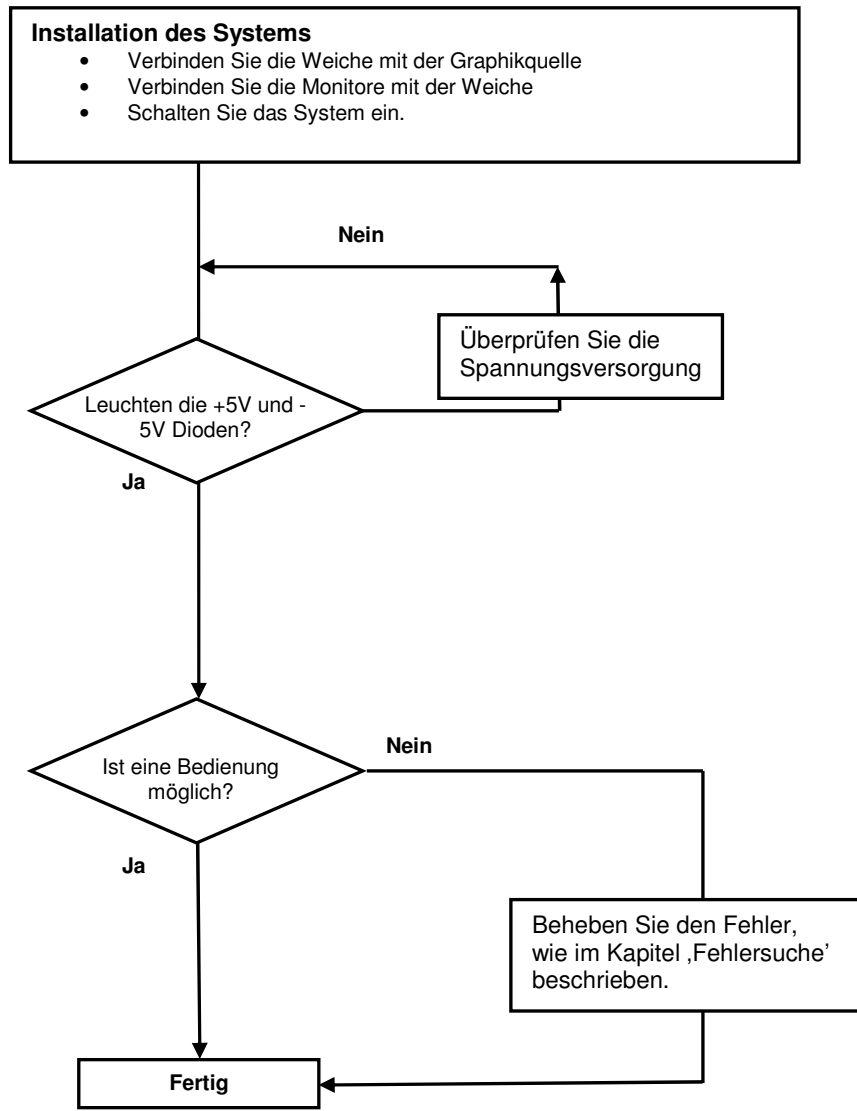


1 Schnellinstallation

Dieser Teil beschreibt in Kurzform, wie Ihre VGA-/Tastatur-/Maus-Weiche installiert wird. Sofern Sie kein versierter Anwender des Gerätes sind, empfehlen wir Ihnen die komplette Installationsprozedur zu bearbeiten, wie sie im Rest des Handbuches beschrieben ist.



2 Installation

Erstanwendern empfehlen wir, das System in einer Testumgebung aufzubauen, die sich auf einen einzelnen Raum beschränkt, bevor Sie das System an seinem vorgesehenen Platz aufbauen. Das wird Ihnen helfen, Verkabelungsprobleme zu finden und zu lösen und sich intensiver mit der VGA-Weiche auseinander zu setzen.

2.1 Lieferumfang

Folgende Teile sollten sich in Ihrer VGA-Weiche Verpackung befinden:

- VGA - Gerät
- VGA Anschlusskabel 1,8m (HD15 Stecker auf HD15 Buchse)
- 1x 12V DC internationales Tischnetzteil für VGA-Weiche
- 1x deutsches Netzanschlusskabel.
- Bedienerhandbuch (dieses Quick Setup).

Falls etwas fehlen sollte, setzen Sie sich bitte mit unserem Technischen Support in Verbindung

2.2 Systemeinstellungen

Für die Installation Ihrer VGA- Weiche:

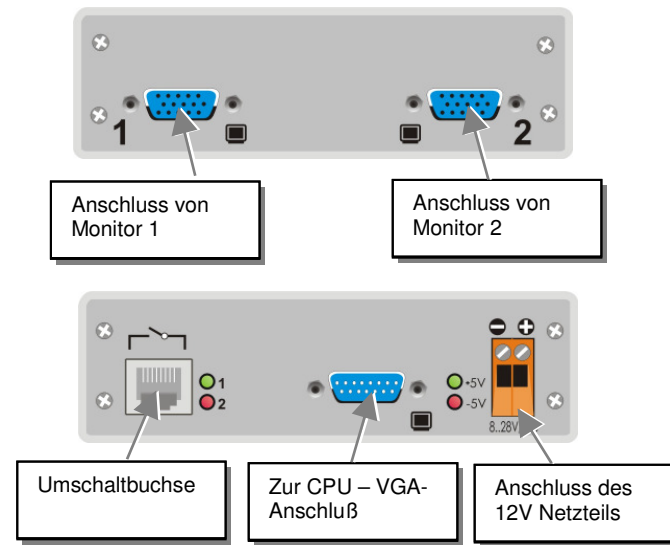
1. Schalten Sie alle Geräte aus.
2. Verbinden Sie Monitore mit der VGA-Weiche.
3. Verbinden Sie die CPU mit Hilfe des mitgelieferten Anschlusskabels mit der VGA -Weiche.
4. Verbinden Sie das 12V Tischnetzteil mit dem Gerät.



Benutzen Sie ausschließlich das original gelieferte Netzteil oder vom Hersteller freigegebene Ersatzgeräte.

1. Schalten Sie das System ein.

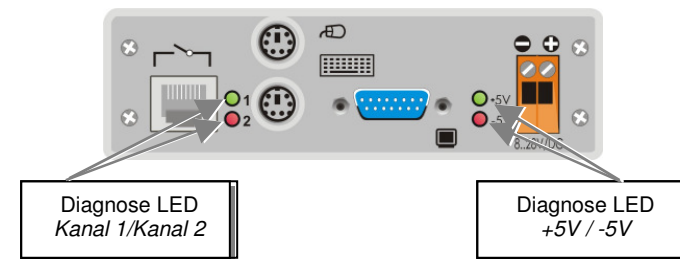
2.3 Anschlüsse



2.4 Diagnose und Einstellungen

Jede VGA-/Tastatur-/Maus-Weiche ist mit einer Anzeige- LED für +5V, -5V und einer Anzeige-LED für Kanal 1/Kanal 2 ausgestattet: Alle LEDs befinden sich auf der Seite der Spannungsversorgungsbuchse.

Die Position der LEDs ist hier angezeigt:



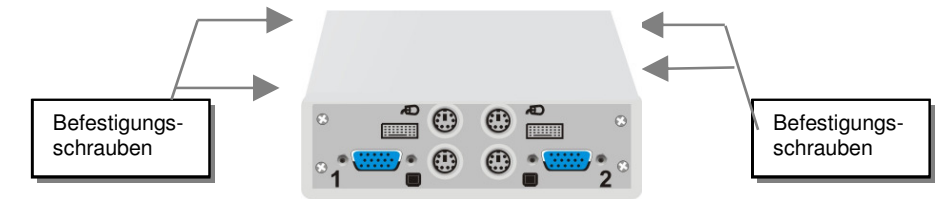
Diagnose- LEDs an der VGA-Weiche

LED	Zustand	Bedeutung
+5V/-5V (Grüne/rote LED)	Aus	Gerät nicht betriebsbereit
	An	Gerät betriebsbereit
Kanal 1/Kanal 2 (Grüne/rote LED)	Aus	Kanal ist nicht aktiv, keine Eingabe möglich
	An	Kanal ist aktiv, Eingaben sind möglich

3 Geräteeinstellungen

Im Normalfall müssen Sie keinerlei Einstellarbeiten durchführen, um Ihre VGA-/Tastatur-/Maus-Weiche in Betrieb zu nehmen. In wenigen Ausnahmefällen kann es notwendig werden, anwendungsspezifische Einstellungen vorzunehmen..

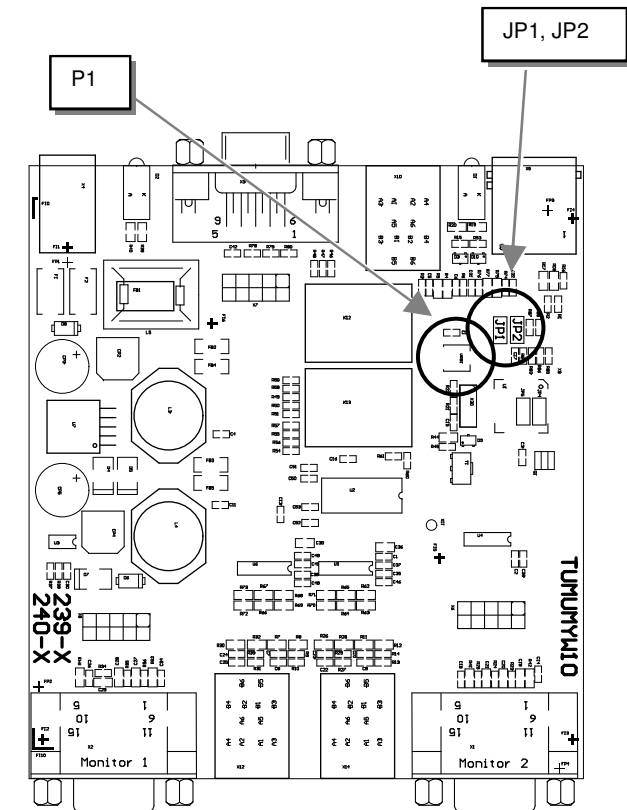
Um anwendungsspezifische Einstellungen vorzunehmen, müssen Sie das Gerät öffnen. Lösen Sie dazu die seitlichen, **oberen** Befestigungsschrauben. Heben Sie danach den Deckel vorsichtig ab.



3.1 Einstellungen an der Weiche

Nach dem Öffnen der Schrauben und der Abnahme des Deckels, legen Sie das Gerät bitte so vor sich, dass die Ausgänge zu Ihnen zeigen.

Die Platine sieht dann so aus:



Sie finden die Jumper/Potentiometer wie oben eingezeichnet.

EUROPÄISCHE KONFORMITÄTSERKLÄRUNG

Hiermit wird erklärt, dass – wenn das Gerät entsprechend den Anweisungen in diesem Handbuch installiert und betrieben wird und die maximale Länge des Anschlusskabels von 3m nicht überschritten wird – die Anforderungen der EU-Richtlinie 89/336/EWG "Elektromagnetische Verträglichkeit" und die dort aufgeführten harmonisierten europäischen Normen (EN) einhält. Im Speziellen werden die Grenzwerte der folgenden Normen eingehalten:

EN 55022:	1999	Class B
EN 55024:	1999	
IEC 61000-4-2:	2001	
IEC 61000-4-3:	2001	
IEC 61000-4-4:	2001	
EN 61000-3-2	2001	
EN 61000-3-3	2002	

Das Gerät wurde in einer typischen Konfiguration mit PC getestet.



Oberteuringen, 05.07.2006

Die Geschäftsleitung

**2fach
VGA-Splitter**

**Typ:
K240-2F**

(Quick Setup)

3.2 Mögliche Einstellungen an den Geräten

Folgende Einstellungen sind möglich:

3.2.1 Monitorverhalten

- Beide Monitore sind ständig angeschaltet
- Der Monitor ist angeschaltet, der durch die äussere Beschaltung angewählt wird.

3.2.2 Einstellung des Monitor-/Tastaturverhaltens (JP1, JP2)

= offen = gesteckt

JP1	JP2	Betr.Art	Betriebsverhalten
		3	Monitor: ist immer an Tastatur: Umschaltung ohne Zeitverzögerung (Auslieferungszustand)

3.2.3 Umschaltung über die Freigabebuchse:

Die Umschaltung durch Signale an der Umschalbuchse wird automatisch erkannt. Für eine ordnungsgemäße Funktion müssen aber sowohl JP1 als auch JP2 gesteckt sein. Die Umschaltung erfolgt, indem der entsprechende Pin auf GND gelegt wird, diese Tastatur ist dann aktiv, die andere (+ Maus) ist ohne Funktion. Werden beide Kontakte gleichzeitig geschlossen, so ist wieder die automatische Umschaltung aktiv. Am einfachsten ist die externe Umschaltung daher mit einem Wechselschalter zu realisieren..

4 Fehlersuche

Kein Bild

Keine Spannungsversorgung angeschlossen ?

Defekt der internen Spannungsversorgung: Brennen die Leuchtdioden für die interne Spannungsversorgung ?

Sie haben die Betriebsart "0" gewählt (Monitor ist dort an, wo die Tastatur aktiv ist) und die Zeitverzögerung ist abgelaufen ?